



ระบบและกลไกเพื่อช่วยในการคุ้มครองสิทธิ  
ของงานวิจัย นวัตกรรมและงานสร้างสรรค์

ฝ่ายวิจัย มหาวิทยาลัยคริสเตียน

## คำนำ

มหาวิทยาลัยคริสเตียน มีนโยบายให้บุคลากรได้พัฒนาผลงานวิจัยและงานสร้างสรรค์ โดยมีฝ่ายวิจัยทำหน้าที่กำกับดูแลเพื่อนำผลงานงานวิจัย นวัตกรรม และผลงานสร้างสรรค์ อันเป็นทรัพย์สินทางปัญญาของมหาวิทยาลัยไปใช้ให้เกิดประโยชน์อย่างเต็มศักยภาพ ทั้งนี้เพื่อเป็นระบบและกลไกการบริหารและพัฒนา งานวิจัยหรืองานสร้างสรรค์เพื่อช่วยในการคุ้มครองสิทธิในงานที่สามารถนำไปใช้ประโยชน์และดำเนินการตามระบบที่กำหนด

เพื่อให้บรรลุผลการดำเนินงานด้านการคุ้มครองสิทธิของงานวิจัย ฝ่ายวิจัย จึงได้จัดทำคู่มือการคุ้มครองสิทธิของงานวิจัย โดยแต่ละคณะวิชา รวมถึงผู้ที่สนใจ สามารถดาวน์โหลดได้จากเว็บไซต์ของฝ่ายวิจัย มหาวิทยาลัยคริสเตียน (<http://www.christian.ac.th>) ในการนำไปใช้เป็นข้อมูลประกอบการยื่นจดลิขสิทธิ์ และทรัพย์สินทางปัญญา

ฝ่ายวิจัย  
มหาวิทยาลัยคริสเตียน

## สารบัญ

	หน้า
การจดลิขสิทธิ์งานวิจัย/งานวิชาการ	4
ลิขสิทธิ์	4
ลักษณะทั่วไปของกฎหมายลิขสิทธิ์	4
ประเภทของลิขสิทธิ์	5
ผลงานที่ไม่ถือว่ามีลิขสิทธิ์	6
การได้มาซึ่งลิขสิทธิ์	6
เจ้าของลิขสิทธิ์	6
การคุ้มครองลิขสิทธิ์	7
อายุการคุ้มครองลิขสิทธิ์	7
ประโยชน์ของลิขสิทธิ์	7
การแจ้งข้อมูลลิขสิทธิ์	8
ระบบและกลไกเพื่อช่วยในการคุ้มครองสิทธิของงานวิจัยหรืองานสร้างสรรค์	9
การจดสิทธิบัตรการซื้อขายทรัพย์สินทางปัญญา	10
ขั้นตอนการยื่นเอกสารการคุ้มครองสิทธิงานวิจัยหรืองานสร้างสรรค์	13
แบบยื่นรับการเป็นผู้สร้างสรรค์งานลิขสิทธิ์และจัดสรรสัดส่วนผลประโยชน์	14
หนังสือโอน	17
เอกสารอ้างอิง	19

## การจดลิขสิทธิ์งานวิจัย/งานวิชาการ

### กรอบการวิจัย 4.1

พระราชบัญญัติลิขสิทธิ์ พ.ศ. 2537 ได้ให้ความคุ้มครองแก่งานลิขสิทธิ์โดยกำหนดให้เจ้าของลิขสิทธิ์แต่เพียงผู้เดียว ในการแสวงหาประโยชน์จากการสร้างสรรค์ ทางสติปัญญาของตน เพื่อเป็นการตอบแทนความคิดสร้างสรรค์ของเจ้าของลิขสิทธิ์ และก่อให้เกิดแรงจูงใจในการสร้างสรรค์งานใหม่ ๆ และเมื่อบุคคลใดใช้ความรู้ ความสามารถทางสติปัญญา พยายามสร้างสรรค์ผลงานขึ้นมาแล้ว ย่อมเป็นการสมควรที่จะได้รับประโยชน์อันเกิดจากความอุตสาหกรรม โดยการให้สิทธิ์แต่ผู้เดียวในการนำงานนั้นออกเผยแพร่ จำหน่าย หรือกระทำการประการใด ๆ อันก่อให้เกิดประโยชน์ไม่ว่าจะเป็นประโยชน์ทางเศรษฐกิจ ชื่อเสียงเกียรติคุณ

การให้ความคุ้มครองแก่ผู้สร้างสรรค์ เมื่อมีการทำซ้ำ หรือดัดแปลง นำออกเผยแพร่ต่อสาธารณชน โดยมีได้รับอนุญาตแก่งานอันมีลิขสิทธิ์ ตามพระราชบัญญัติลิขสิทธิ์ พ.ศ. 2537 มาตรา 27 ให้ถือว่าเป็นการละเมิดลิขสิทธิ์ของเจ้าของลิขสิทธิ์ ต้องชดใช้ค่าเสียหายให้แก่ผู้สร้างสรรค์ แต่เพื่อเป็นการคุ้มครองประโยชน์ของสาธารณะ หรือให้บุคคลอื่นซึ่งใช้สิทธิโดยสุจริตในการใช้ประโยชน์จากทรัพย์สินทางปัญญา ให้ได้รับความคุ้มครองจากความผิดฐานเป็นการละเมิดลิขสิทธิ์ แก่งานอันมีลิขสิทธิ์ของบุคคลอื่นจึงมีหลักเกณฑ์ในการกระทำอย่างไม่ถือว่าเป็นการละเมิดลิขสิทธิ์ หรือให้งานบางงานไม่ถือเป็นงานอันมีลิขสิทธิ์ ตามมาตรา 32 แห่งพระราชบัญญัติลิขสิทธิ์

**ลิขสิทธิ์** จึงเป็นสิทธิแต่เพียงผู้เดียวที่จะกระทำการใด ๆ เกี่ยวกับงานที่ผู้สร้างสรรค์ได้ทำขึ้น โดยการแสดงออกตามประเภทงานลิขสิทธิ์ต่าง ๆ ลิขสิทธิ์เป็นผลงานที่เกิดจากการใช้สติปัญญา ความรู้ ความสามารถ และความวิริยะอุตสาหะในการสร้างสรรค์งานให้เกิดขึ้น ซึ่งถือว่าเป็น “ทรัพย์สินทางปัญญา” ประเภทหนึ่งที่มีคุณค่าทางเศรษฐกิจ ดังนั้นเจ้าของผลงานทางลิขสิทธิ์จึงควรได้รับการคุ้มครองตามกฎหมาย ลิขสิทธิ์เป็นทรัพย์สินประเภทที่สามารถซื้อขาย หรือโอนสิทธิกันได้ ทั้งทางมรดก หรือโดยวิธีอื่น ๆ การโอนสิทธิ์ควรที่จะทำเป็นลายลักษณ์อักษร หรือทำเป็นสัญญาให้ชัดเจน จะโอนสิทธิ์ทั้งหมดหรือเพียงบางส่วนก็ได้

### ลักษณะทั่วไปของกฎหมายลิขสิทธิ์

ความหมายของลิขสิทธิ์ พระราชบัญญัติลิขสิทธิ์ พ.ศ. 2537 มาตรา 4 ได้กำหนดนิยามของ “ลิขสิทธิ์ หมายความว่า สิทธิแต่เพียงผู้เดียวที่จะกระทำการใดๆ ตามพระราชบัญญัตินี้เกี่ยวกับงานที่ผู้สร้างสรรค์ได้ทำขึ้น” และเจ้าของลิขสิทธิ์ย่อมมีสิทธิแต่ผู้เดียว ดังต่อไปนี้

- (1) ทำซ้ำเพื่อดัดแปลง
- (2) เผยแพร่ต่อสาธารณชน
- (3) ให้เช่าต้นฉบับจริง หรือสำเนางานโปรแกรมคอมพิวเตอร์ โสตทัศนวัสดุ

ภาพยนตร์ และสิ่งบันทึกเสียง

(4) ให้ประโยชน์อันเกิดจากลิขสิทธิ์แก่ผู้อื่น

(5) อนุญาตให้ผู้อื่นใช้สิทธิตาม (1) (2) และ (3) โดยกำหนดเงื่อนไขอย่างใด

อย่างหนึ่งหรือไม่ก็ได้ แต่เงื่อนไขดังกล่าว จะกำหนดในลักษณะที่เป็นการจำกัดการแข่งขันโดยไม่เป็นธรรมหรือไม่ให้เป็นไปตามหลักเกณฑ์วิธีการ และเงื่อนไขที่กำหนดในกฎกระทรวง

ดังนั้น การที่กฎหมายบัญญัติ ว่าเจ้าของลิขสิทธิ์แต่ผู้เดียวในการกระทำต่องานของตนที่จะทำซ้ำหรือดัดแปลง เผยแพร่ต่อสาธารณชน ให้เข้าต้นฉบับหรือสำเนางานโปรแกรมคอมพิวเตอร์ ภาพยนตร์ สิ่งบันทึกเสียง ให้ประโยชน์อันเกิดจากงานลิขสิทธิ์แก่ผู้อื่นและอนุญาตให้ผู้อื่นใช้สิทธิของตนได้นั้น ผู้อื่นจึงไม่สามารถที่จะมีสิทธิกระทำการเหล่านั้นถ้าไม่ได้รับอนุญาตจากเจ้าของลิขสิทธิ์ หากฝ่าฝืนกระทำการก็จะเป็นการล่วงหรือละเมิดลิขสิทธิ์เจ้าของลิขสิทธิ์

### ประเภทของงานอันมีลิขสิทธิ์

ลิขสิทธิ์จะมีได้ในงาน 9 ประเภท (พระราชบัญญัติลิขสิทธิ์ 2537 มาตรา 6)

ลำดับที่	ประเภทงาน	ลักษณะงาน
1	งานวรรณกรรม	หนังสือ จุลสาร สิ่งพิมพ์ ปาฐกถา โปรแกรมคอมพิวเตอร์ งานนิพนธ์อื่นๆ
2	งานนาฏกรรม	ท่ารำ ท่าเต้น การแสดงใบ้ การแสดงที่ประกอบขึ้นเป็นเรื่องราว
3	ศิลปกรรม	งานจิตรกรรม งานประติมากรรม งานภาพพิมพ์ งานสถาปัตยกรรม งานภาพถ่าย ภาพประกอบ แผนที่โครงสร้าง งานศิลปประยุกต์ และรวมทั้งภาพถ่ายแผนผังของงาน
4	สิ่งบันทึกเสียง	เทปเพลง แผ่นคอมแพ็คดิสก์
5	โสตทัศนวัสดุ	วิดีโอเทป แผ่นเลเซอร์ดิสก์
6	ภาพยนตร์	-
7	ดนตรีกรรม	งานที่เกี่ยวกับเพลง ทำนองและเนื้อร้อง หรือทำนองอย่างเดียวและรวมถึงโน้ตเพลงที่ได้แยกและเรียบเรียงเสียงประสานแล้ว
8	งานแพร่เสียงและภาพ	งานที่นำออกเผยแพร่ทางวิทยุกระจายเสียงหรือโทรทัศน์
9	งานอื่นใดอันเป็นงานในแผนวรรณคดี แผนกวิทยาศาสตร์ หรือ แผนกศิลปะ	ลายลัก ลายปัก อื่นๆ

### ผลงานที่ไม่ถือว่ามีลิขสิทธิ์ (พระราชบัญญัติลิขสิทธิ์ 2537 มาตรา 7)

1. ข่าวประจำวัน และข้อเท็จจริงต่าง ๆ ที่มีลักษณะเป็นเพียงข่าวสาร อันมิใช่งานในแผนกวรรณคดี แผนกวิทยาศาสตร์ หรือแผนกศิลปะ
2. รัฐธรรมนูญ และกฎหมาย
3. ระเบียบ ข้อบังคับ ประกาศ คำสั่ง คำชี้แจง และหนังสือโต้ตอบของกระทรวง ทบวง กรม หน่วยงานของรัฐ หรือของท้องถิ่น
4. คำพิพากษา คำสั่ง คำวินิจฉัย และรายงานของทางราชการ
5. คำแปลและการรวบรวมตามข้อ 3.1 – 3.4 ซึ่งทางราชการจัดทำขึ้น

**การได้มาซึ่งลิขสิทธิ์** สิทธิในลิขสิทธิ์จะเกิดขึ้นโดยทันที นับตั้งแต่ผู้สร้างสรรค์ได้สร้างสรรค์ผลงานโดยไม่ต้องจดทะเบียน ดังนั้น เจ้าของลิขสิทธิ์จึงควรที่จะปกป้องคุ้มครองสิทธิของตนเอง โดยการเก็บรวบรวมหลักฐานต่างๆ ที่ได้ทำการสร้างสรรค์ผลงานนั้นขึ้น เพื่อประโยชน์ในการพิสูจน์ หรือความเป็นเจ้าของในโอกาสต่อไป (พระราชบัญญัติลิขสิทธิ์ 2537 มาตรา 8)

**เจ้าของลิขสิทธิ์** เจ้าของสิทธินอกจากจะเป็นผู้สร้างสรรค์งานแล้ว บุคคลอื่นอาจมีสิทธิในงานที่สร้างสรรค์นั้นก็ได้อีก ทั้งนี้ ขึ้นอยู่กับข้อเท็จจริงต่างๆ ในการได้มาซึ่งลิขสิทธิ์ เช่น การสร้างสรรค์งานร่วมกัน การว่าจ้างให้สร้างสรรค์งาน การโอนสิทธิในลิขสิทธิ์ เป็นต้น ดังนั้นผู้มีลิขสิทธิ์จะเป็นบุคคล หรือกลุ่มบุคคลดังต่อไปนี้

1. ผู้สร้างสรรค์งานชิ้นใหม่ ทั้งนี้สร้างสรรค์งานด้วยตนเองเพียงผู้เดียว หรือผู้สร้างสรรค์งานร่วมกัน
2. ผู้สร้างสรรค์ในฐานะพนักงาน หรือลูกจ้าง
3. ผู้ว่าจ้าง
4. ผู้รวบรวมหรือประกอบกันเข้า
5. กระทรวง ทบวง กรม หรือหน่วยงานอื่นใดของรับหรือท้องถิ่น
6. ผู้รับโอนลิขสิทธิ์
7. ผู้สร้างสรรค์ซึ่งเป็นคนชาติภาคีอนุสัญญาระหว่างประเทศ เช่น อนุสัญญากรุงเบอร์ลิน และประเทศในภาคีสมาชิกองค์การการค้าโลก
8. ผู้พิมพ์โฆษณาที่ใช้นามแฝง หรือนามปากกาที่ไม่ปรากฏชื่อผู้สร้างสรรค์

**การคุ้มครองลิขสิทธิ์** เจ้าของลิขสิทธิ์มีสิทธิ์แต่เพียงผู้เดียวที่จะกระทำการใดๆ ต่องานอันมีลิขสิทธิ์ของตน มาตรา 15 พระราชบัญญัติลิขสิทธิ์ พ.ศ. 2537 ดังนี้

1. ทำซ้ำ หรือดัดแปลง
2. การเผยแพร่ต่อสาธารณชน
3. ให้เช่าต้นฉบับ หรือสำเนา งาน โปรแกรมคอมพิวเตอร์ โสตทัศนวัสดุ ภาพยนตร์ และสิ่งบันทึกเสียง
4. ให้ประโยชน์อันเกิดจากลิขสิทธิ์แก่ผู้อื่น
5. อนุญาตให้ผู้อื่นใช้สิทธิ์ในการเช่าซื้อ ดัดแปลง เผยแพร่ต่อสาธารณชน และให้เช่าต้นฉบับ
6. อายุแห่งการคุ้มครองลิขสิทธิ์

**อายุการคุ้มครองลิขสิทธิ์** โดยทั่วไปการคุ้มครองลิขสิทธิ์จะมีผลเกิดขึ้นโดยทันทีที่มีการสร้างสรรค์ผลงาน โดยความคุ้มครองนี้จะมีผลตลอดอายุของผู้สร้างสรรค์ และจะคุ้มครองต่อไปอีก 50 ปี นับตั้งแต่ผู้สร้างสรรค์เสียชีวิต หากแต่มีงานบางประเภทจะมีการคุ้มครองที่แตกต่างกันไป โดยสรุปดังนี้

1. ในงานทั่วไป ลิขสิทธิ์จะมีอยู่ตลอดอายุของผู้สร้างสรรค์และจะมีต่อไปอีก 50 ปี นับตั้งแต่ผู้สร้างสรรค์ถึงแก่ความตาย กรณีเป็นผู้สร้างสรรค์ร่วมก็ให้นับจากผู้สร้างสรรค์คนสุดท้ายถึงแก่ความตาย กรณีเป็นนิติบุคคลลิขสิทธิ์จะมีอายุ 50 ปี นับตั้งแต่ที่ได้สร้างสรรค์งานนั้นขึ้น กรณีผู้สร้างสรรค์ใช้นามแฝงหรือไม่ปรากฏชื่อผู้สร้างสรรค์ ลิขสิทธิ์มีอายุ 50 ปี นับตั้งแต่ได้สร้างสรรค์งานนั้นขึ้น
2. งานภาพถ่าย โสตทัศนวัสดุ ภาพยนตร์ หรืองานแพร่เสียงแพร่ภาพ ลิขสิทธิ์มีอายุ 50 ปี นับแต่ได้สร้างสรรค์งานขึ้น
3. งานที่สร้างสรรค์โดยการว่าจ้าง หรือตามคำสั่งให้มีอายุ 50 ปี นับแต่ได้สร้างสรรค์งานขึ้น
4. งานศิลปประยุกต์ ลิขสิทธิ์จะมีอายุ 25 ปี นับแต่ได้สร้างสรรค์งานขึ้น กรณีที่ได้มีการโฆษณาในงานเหล่านั้นในระหว่างระยะเวลาดังกล่าว ให้ลิขสิทธิ์มีอายุต่อไปอีก 50 ปี นับตั้งแต่โฆษณาครั้งแรก ยกเว้นในกรณีงานศิลปประยุกต์ให้ลิขสิทธิ์มีอายุต่อไปอีก 25 ปี นับแต่โฆษณาครั้งแรก

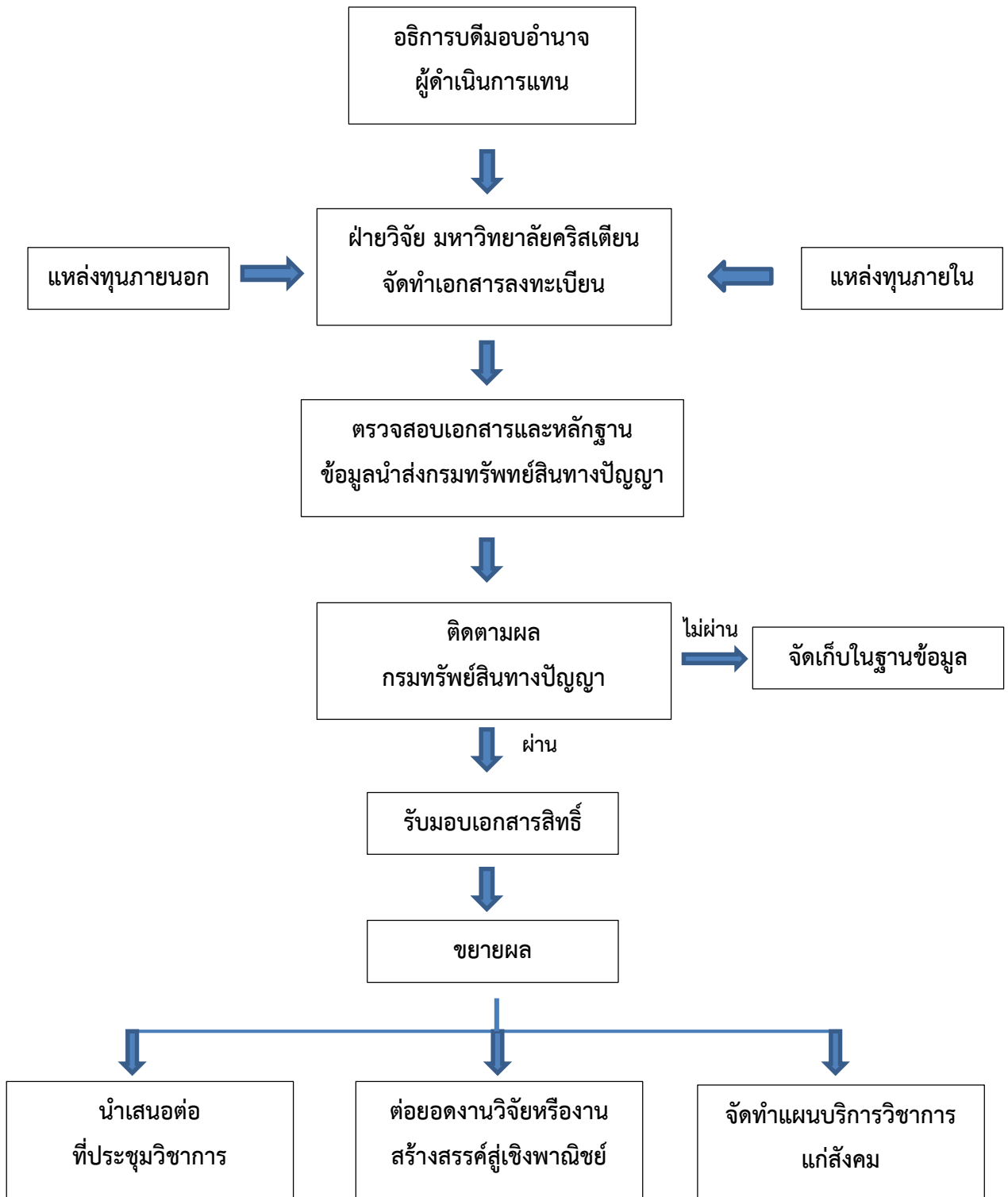
### **ประโยชน์ของลิขสิทธิ์**

1. เจ้าของลิขสิทธิ์ที่ได้รับความคุ้มครองตามกฎหมายลิขสิทธิ์ และมีสิทธิ์แต่เพียงผู้เดียวที่จะกระทำการใดๆ เกี่ยวกับงานที่ได้สร้างสรรค์ขึ้น ดังนั้นเจ้าของลิขสิทธิ์จะมีสิทธิ์ทำซ้ำ หรือดัดแปลง จำหน่าย ให้เช่า คัดลอก เลียนแบบ ทำสำเนา การทำให้ปรากฏต่อสาธารณชน หรืออนุญาตให้ผู้อื่นใช้สิทธิ์ของตนทั้งหมด หรือแต่บางส่วนก็ได้ โดยเจ้าของลิขสิทธิ์ย่อมได้รับค่าตอบแทนที่เป็นธรรม
2. การคุ้มครองสิทธิ์ในผลงานลิขสิทธิ์มีผลให้เกิดแรงจูงใจแก่ผู้สร้างสรรค์ผลงานที่เป็นประโยชน์มีคุณค่าทางวรรณกรรมและศิลปกรรมออกสู่ตลาดให้มากขึ้น ส่งผลให้ผู้บริโภคได้รับความรู้ ความบันเทิง และได้ผลงานที่มีคุณภาพ

**การแจ้งข้อมูลลิขสิทธิ์** ลิขสิทธิ์เป็นสิทธิ์ที่เกิดขึ้นทันทีที่มีการสร้างสรรค์ผลงานโดยไม่ต้องจดทะเบียน อย่างไรก็ตามกรมทรัพย์สินทางปัญญา กระทรวงพาณิชย์ ได้รับทำให้มีการแจ้งข้อมูลลิขสิทธิ์ เพื่อใช้เป็นฐานข้อมูลและรวบรวมข้อมูลเบื้องต้นเกี่ยวกับลิขสิทธิ์ ซึ่งเป็นองค์ประกอบหนึ่งในการพิทักษ์และคุ้มครองสิทธิ์เจ้าของลิขสิทธิ์ นอกจากนี้แล้วยังเป็นแหล่งข้อมูลสำหรับผู้ต้องการขออนุญาตใช้ลิขสิทธิ์ สามารถตรวจสอบค้นเพื่อประโยชน์ในการติดต่อธุรกิจกับเจ้าของลิขสิทธิ์ด้วยการแจ้งข้อมูลลิขสิทธิ์ไม่ได้หมายความว่าจะทำให้ผู้แจ้งได้รับสิทธิ์ในผลงานนั้น หรือเป็นเจ้าของลิขสิทธิ์ ดังนั้นการแจ้งข้อมูลลิขสิทธิ์จะไม่ก่อให้เกิดลิขสิทธิ์ใดๆ เพิ่มขึ้นจากสิทธิ์ที่มีอยู่เดิมของเจ้าของลิขสิทธิ์ที่แท้จริง



ระบบและกลไกเพื่อช่วยในการคุ้มครองสิทธิของงานวิจัยหรืองานสร้างสรรค์



**การจดสิทธิบัตรการซื้อขายทรัพย์สินทางปัญญา ตลอดจนการคุ้มครองสิทธิของงานวิจัยหรือ  
สิ่งประดิษฐ์หรือนวัตกรรม ให้แก่นักวิจัยเจ้าของผลงาน**

**ขั้นตอนการยื่นจดลิขสิทธิ์ผลงาน**

**ขั้นตอนที่ 1** ผู้มีความประสงค์จะขอรับบริการยื่นจดลิขสิทธิ์ผลงาน ยื่นแบบฟอร์มประกอบคำขอจดแจ้ง  
ลิขสิทธิ์ประกอบด้วย

- แบบยื่นรับการเป็นผู้สร้างสรรค์งานลิขสิทธิ์ กรอกให้ครบถ้วน จำนวน 1 ชุด
- หนังสือโอนสิทธิ กรอกให้ครบถ้วน จำนวน 2 ชุด
- แบบ ลข.01 คำขอแจ้งข้อมูลลิขสิทธิ์ (กรอกเฉพาะคำอธิบายผลงานและแนวคิดในการออกแบบ

หรือแรงบันดาลใจในการสร้างสรรค์ผลงาน)

**ขั้นตอนที่ 2** ผลงานที่ต้องการยื่นจดลิขสิทธิ์ในรูปแบบของไฟล์งาน Digital จำนวน 1 ชุด

- ผลงานออกแบบ สิ่งประดิษฐ์ หุ่นจำลองหรือประติมากรรมลอยตัวให้ถ่ายอย่างน้อย 3 ด้าน หากมี  
แบบแปลนให้ถ่ายสำเนาแบบแปลน A4, A3, A2, A1 หรือขนาดตามความเหมาะสมที่สามารถอ่านแบบได้
- ผลงานจิตรกรรมให้ถ่ายอย่างน้อย 2 รูป ภาพโดยรวมและรายละเอียด
- กรณีเป็นโปรแกรมคอมพิวเตอร์ให้แนบรายละเอียดการสร้างสรรค์โดยย่อลงบนแผ่น CD

**ขั้นตอนที่ 3** สำเนาบัตรประชาชน พร้อมรับรองสำเนาถูกต้องด้วยปากกาสีน้ำเงิน จำนวน 2 ชุด

**ข้อแนะนำการกรอกข้อมูลและการเตรียมผลงานลิขสิทธิ์**

- การกรอกข้อมูลผู้สร้างสรรค์ผลงานให้กรอกตามที่อยู่ในบัตรประชาชน รหัสไปรษณีย์ พร้อมเบอร์  
โทรให้ครบถ้วนสมบูรณ์

- สำหรับผลงานนักศึกษาให้ใส่ชื่ออาจารย์ผู้สอนเป็นผู้สร้างสรรค์รวม ลงไปด้วย
- เอกสารคำขอแจ้งข้อมูลลิขสิทธิ์ (แบบ ลข.01) ให้กรอกเฉพาะแบบแสดงรายละเอียดเกี่ยวกับการ  
สร้างสรรค์ผลงาน อธิบายลักษณะผลงานพร้อมแนวคิดในการออกแบบโดยย่อเท่านั้นที่เหลือทางฝ่ายวิจัย จะ  
เป็นผู้กรอก

- เช่นรับรองสำเนาถูกต้องในสำเนาบัตรประชาชนด้วยปากกาสีน้ำเงินทุกแผ่น

- การส่งผลงานสร้างสรรค์ให้ส่งในรูปแบบไฟล์ Digital สำหรับผลงานนักศึกษา ให้กรอกชื่อตามชื่อ  
ผลงานของตัวเองที่กรอกไว้ในเอกสารอาจรวมไฟล์ลงในแผ่นเดียวกันได้

## ขั้นตอนการจดทะเบียนสิทธิบัตรและอนุสิทธิบัตร

### สิทธิบัตรคืออะไร

สิทธิบัตร คือ หนังสือสำคัญที่ออกให้เพื่อคุ้มครองการประดิษฐ์ หรือการออกแบบผลิตภัณฑ์ การประดิษฐ์ คือ ผลงานสร้างสรรค์ เกี่ยวกับการผลิตผลิตภัณฑ์ ซึ่งมี 2 ลักษณะ ดังนี้

1. **ผลิตภัณฑ์** : โครงสร้าง กลไก หรือส่วนที่ประกอบกันเป็นสิ่งของเครื่องใช้ต่างๆ รวมทั้งส่วนผสมทางเคมี
2. **กรรมวิธี** : วิธีในการผลิต การเก็บรักษา หรือการใช้ผลิตภัณฑ์การออกแบบผลิตภัณฑ์ คือ ผลงานสร้างสรรค์เกี่ยวกับลักษณะภายนอกของผลิตภัณฑ์ เช่น รูปร่าง ลวดลาย หรือสีของผลิตภัณฑ์

### ขั้นตอนที่ 1 ยื่นคำขอรับสิทธิบัตร

การยื่นคำขอรับสิทธิบัตร จะต้องยื่นเอกสารคำขอพร้อมทั้งชำระค่าธรรมเนียม โดยเอกสารคำขอประกอบไปด้วยแบบพิมพ์คำขอรับสิทธิบัตร ดังนี้

1. รายละเอียดการประดิษฐ์
2. ข้อถ้อยสิทธิ
3. บทสรุปการประดิษฐ์
4. รูปเขียน (ถ้ามี)
5. เอกสารอื่นๆ (ถ้ามี) เช่น หนังสือโอนสิทธิ หนังสือมอบอำนาจ เป็นต้น ดาวาน์โลดเอกสารได้ที่ฝ่ายวิจัย

### ขั้นตอนที่ 2 ตรวจสอบขั้นต้น

เมื่อยื่นคำขอแล้ว หากมีการแก้ไขเจ้าหน้าที่จะแจ้งให้ผู้ขอหรือตัวแทนของผู้ขอทราบ เพื่อให้ทำการแก้ไขให้ถูกต้อง โดยจะต้องดำเนินการภายใน 90 วัน นับจากวันที่ได้รับแจ้ง หากดำเนินการไม่ทันก็สามารถขอผ่อนผันได้หากพ้นระยะเวลาจะถือว่าผู้ขอละทิ้งคำขอ

### ขั้นตอนที่ 3 ประกาศโฆษณา

ในกรณีที่คำขอถูกต้องเรียบร้อยแล้วเจ้าหน้าที่จะแจ้งให้ผู้ขอชำระค่าธรรมเนียมการประกาศโฆษณา เป็นเงิน 250 บาท ในการประกาศโฆษณานี้จะประกาศในหนังสือประกาศโฆษณาคำขอสิทธิบัตร ทั้งนี้เพื่อเปิดโอกาสให้มีการคัดค้าน กรณีผู้อื่นเห็นว่าสิ่งที่ยื่นขอสิทธิบัตรนั้นไม่เป็นไปตามเงื่อนไขของกฎหมาย หรือผู้ขอไม่ได้ประดิษฐ์แต่แอบเอาของผู้คัดค้านซึ่งเป็นผู้ประดิษฐ์มาจดทะเบียน โดยจะต้องยื่นคำคัดค้านภายใน 90 วัน นับแต่วันประกาศโฆษณา

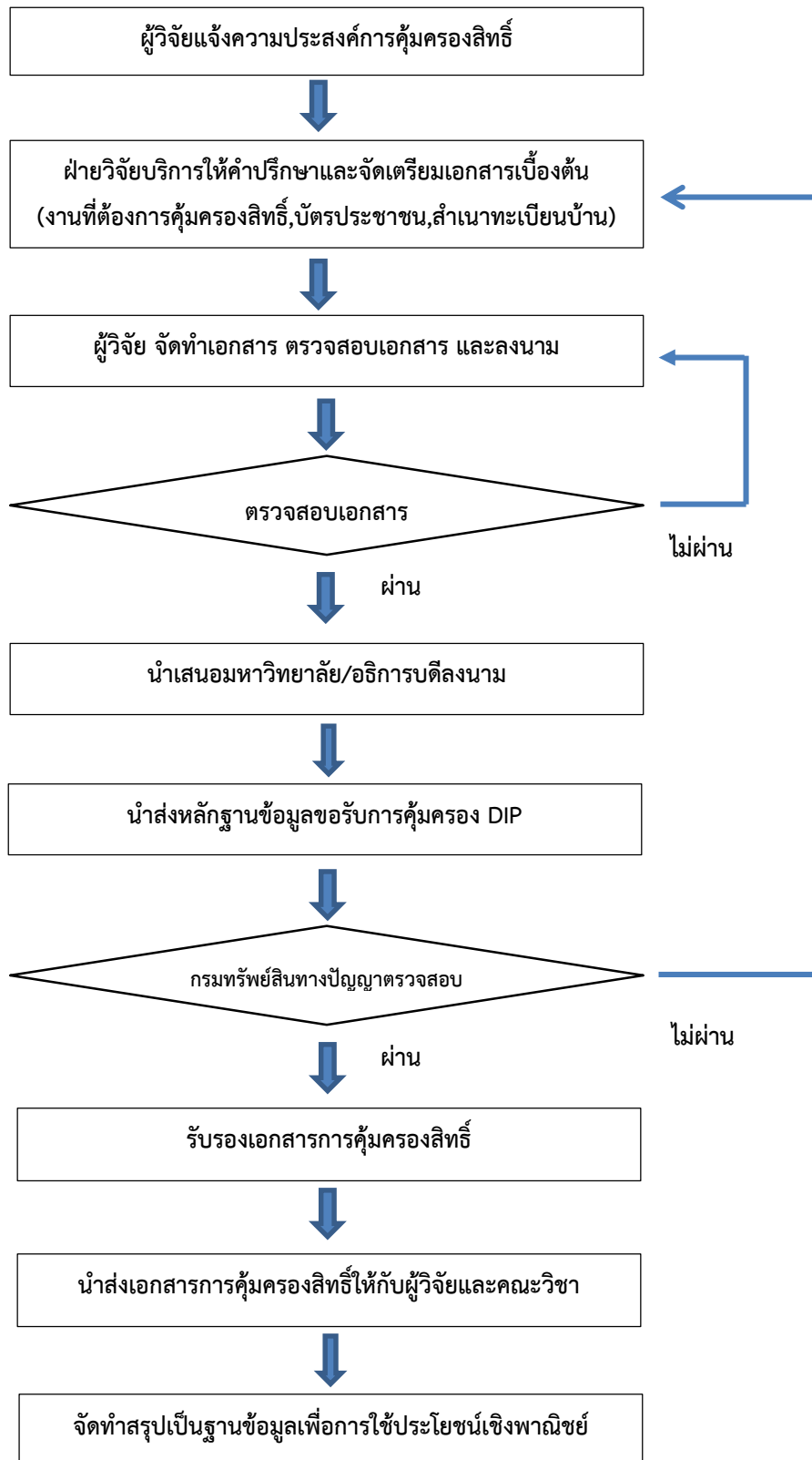
#### **ขั้นตอนที่ 4 ตรวจสอบการประดิษฐ์**


เมื่อประกาศโฆษณาแล้ว ผู้ขอต้องยื่นขอให้ตรวจสอบการประดิษฐ์ พร้อมทั้งชำระค่าธรรมเนียมโดยดำเนินการภายใน 5 ปี นับตั้งแต่วันประกาศโฆษณา

#### **ขั้นตอนที่ 5 ออกสิทธิบัตร**

หลังจากมีการขอให้ตรวจสอบการประดิษฐ์แล้ว เจ้าหน้าที่จะสืบค้นเอกสารว่า เคยมีสิ่งประดิษฐ์เดียวกันหรือคล้ายกันหรือไม่ ถ้าคำขอถูกต้องเป็นไปตามเงื่อนไขที่กำหนดในกฎหมาย จะแจ้งให้ผู้ขอมาชำระค่าธรรมเนียมการรับจดทะเบียนและออกสิทธิบัตรให้ผู้ขอต่อไป หากไม่ถูกต้องจะยกเลิกคำขอ

ขั้นตอนการยื่นเอกสารการคุ้มครองสิทธิงานวิจัยหรืองานสร้างสรรค์ของผู้วิจัย



 ฝ้ายวิจิตร มหาวิทยาลัยคริสเตียน	แบบฟอร์ม	รหัสเอกสาร: FM-RS-017	
	(Form:FM)	วันที่ประกาศใช้ : 1 มกราคม 2563	
	แบบยื่นรับการเป็นผู้สร้างสรรค์งานลิขสิทธิ์	ปรับปรุงครั้งที่:00	หน้าที่ : 1

**แบบยื่นรับการเป็นผู้สร้างสรรค์งานลิขสิทธิ์และจัดสรรสัดส่วนผลประโยชน์ เพื่อยื่นคำขอแจ้งข้อมูล  
ลิขสิทธิ์ในนามมหาวิทยาลัยคริสเตียน**

วันที่ .....เดือน.....พ.ศ. ....

ข้าพเจ้า .....ตำแหน่ง.....  
 คณะ ..... อยู่บ้านเลขที่ ..... หมู่ที่.....  
 ถนน .....ตำบล/แขวง.....อำเภอ/เขต .....  
 จังหวัด .....รหัสไปรษณีย์ ..... โทรศัพท์.....  
 E-mail .....

ข้าพเจ้า .....ตำแหน่ง.....  
 คณะ ..... อยู่บ้านเลขที่ ..... หมู่ที่.....  
 ถนน .....ตำบล/แขวง.....อำเภอ/เขต .....  
 จังหวัด .....รหัสไปรษณีย์ ..... โทรศัพท์.....  
 E-mail .....

ข้าพเจ้า .....ตำแหน่ง.....  
 คณะ ..... อยู่บ้านเลขที่ ..... หมู่ที่.....  
 ถนน .....ตำบล/แขวง.....อำเภอ/เขต .....  
 จังหวัด .....รหัสไปรษณีย์ ..... โทรศัพท์.....  
 E-mail .....

มีความประสงค์ยื่นคำขอแจ้งข้อมูลลิขสิทธิ์ในนามมหาวิทยาลัยคริสเตียน โดยมีรายละเอียดที่เกี่ยวข้อง ดังนี้

1. ชื่อเรื่องผลงานอันมีลิขสิทธิ์ .....
2. สร้างสรรค์ผลงานนี้ เมื่อ .....  
 รายละเอียดโดยย่อ .....

.....  
 .....  
 .....

## 3. รายชื่อผู้สร้างสรรค์และผู้สร้างสรรค์ร่วม (ถ้ามี)

3.1 ชื่อ - นามสกุล ..... อยู่บ้านเลขที่ .....  
 หมู่ที่ ..... ถนน ..... ตำบล/แขวง.....  
 อำเภอ/เขต ..... จังหวัด ..... โทรศัพท์.....

3.2 ชื่อ - นามสกุล ..... อยู่บ้านเลขที่ .....  
 หมู่ที่ ..... ถนน ..... ตำบล/แขวง.....  
 อำเภอ/เขต ..... จังหวัด ..... โทรศัพท์.....

## 4. ผู้สร้างสรรค์ขอจัดสรรผลประโยชน์ที่อาจเกิดขึ้นเนื่องจากผลงานอันมีลิขสิทธิ์ดังกล่าว ดังนี้

ชื่อผู้สร้างสรรค์/ผู้สร้างสรรค์ร่วม	การจัดสรรสัดส่วนผลประโยชน์(%)

ข้าพเจ้าจึงใคร่ขอความอนุเคราะห์ให้ฝ่ายวิจัย มหาวิทยาลัยคริสเตียน เป็นผู้ให้คำปรึกษา และช่วยเหลือดำเนินการแจ้งข้อมูลลิขสิทธิ์ในผลงานดังกล่าว พร้อมกันนี้ข้าพเจ้ายินดีที่จะปฏิบัติตามหลักเกณฑ์และเงื่อนไขการบริการจากฝ่ายวิจัย โดยไม่มีข้อทักท้วงแต่ประการใด

ข้าพเจ้าขอรับรองว่าผลงานสร้างสรรค์ที่ข้าพเจ้าได้นำมาขอให้ฝ่ายวิจัย มหาวิทยาลัยคริสเตียน ดำเนินการแจ้งข้อมูลลิขสิทธิ์ ดังกล่าว เป็นผลงานที่ข้าพเจ้าสร้างสรรค์ขึ้นด้วยตนเองอย่างแท้จริง มิได้ทำซ้ำ ดัดแปลงตัดทอน หรือคัดลอกส่วนใดส่วนหนึ่ง หรือทั้งหมดของผลงานผู้อื่นแต่ประการใด

ทั้งนี้ หากมีบุคคลหนึ่งบุคคลใด เรียกร้องการละเมิดสิทธิเนื่องจากผลงานที่ข้าพเจ้าได้ยื่นคำขอแจ้ง ข้อมูลลิขสิทธิ์ในนามมหาวิทยาลัยคริสเตียน ในครั้งนี้ ข้าพเจ้าในฐานะผู้สร้างสรรค์ยินดีขอรับผิดชอบในการละเมิดนั้นแต่เพียงผู้เดียว

(ลงชื่อ) .....

(.....)

ผู้สร้างสรรค์

(ลงชื่อ) .....

(.....)

ผู้สร้างสรรค์

(ลงชื่อ) .....

(.....)

ผู้สร้างสรรค์





## หนังสือโอน

เขียนที่ มหาวิทยาลัยคริสเตียน

วันที่.....เดือน.....พ.ศ. ....

หนังสือฉบับนี้ทำขึ้นระหว่าง (ชื่อผู้สร้างสรรค์1).....

อยู่บ้านเลขที่ .....หมู่ที่..... ถนน .....ตำบล/แขวง.....

อำเภอ/เขต .....จังหวัด .....รหัสไปรษณีย์ .....

(ชื่อผู้สร้างสรรค์2).....อยู่บ้านเลขที่.....หมู่ที่.....

ถนน .....ตำบล/แขวง.....อำเภอ/เขต .....จังหวัด

.....รหัสไปรษณีย์ .....

(ชื่อผู้สร้างสรรค์3).....อยู่บ้านเลขที่.....หมู่ที่.....

ถนน .....ตำบล/แขวง.....อำเภอ/เขต .....จังหวัด

.....รหัสไปรษณีย์ .....

ซึ่งต่อไปนี้จะเรียกว่า “ผู้โอนสิทธิ” ฝ่ายหนึ่ง กับ มหาวิทยาลัยคริสเตียน โดย ศาสตราจารย์ ดร. เพชรน้อย สิงห์ช่างชัย ตำแหน่งผู้ช่วยอธิการบดี ด้านวิจัย ปฏิบัติหน้าที่แทนอธิการบดี มหาวิทยาลัยคริสเตียน ตั้งอยู่เลขที่ 144 หมู่ 4 ตำบลดอนยายหอม อำเภอเมืองนครปฐม จังหวัดนครปฐม รหัสไปรษณีย์ 73000 ซึ่งต่อไปนี้จะเรียกว่า “ผู้รับโอนสิทธิ” อีกฝ่ายหนึ่ง

ซึ่งสองฝ่ายตกลงทำหนังสือฉบับนี้ขึ้นไว้เพื่อแสดงว่า

ผู้โอนสิทธิของแสดงว่า ผู้โอนสิทธิเป็นผู้สร้างสรรค์ในงานอันมีลิขสิทธิ์ ..... โดยที่ผู้โอนสิทธิเป็นบุคคลของมหาวิทยาลัยคริสเตียน ผู้โอนสิทธิขอโอนสิทธิในงานอันมีลิขสิทธิ์ ซึ่งรวมถึงสิทธิให้ยื่นคำขอแจ้งข้อมูลลิขสิทธิ์เพื่อให้ได้มาซึ่งผลงานอันมีลิขสิทธิ์ดังกล่าว และสิทธิอื่นๆ ที่เกี่ยวข้องทั้งในประเทศไทยและต่างประเทศให้แก่ผู้รับโอน และผู้รับโอนโดยหนังสือนี้ขอรับการโอนดังกล่าวนี้

ผู้โอนสิทธิและผู้รับโอนสิทธิ ทราบข้อความแห่งหนังสือนี้ดี โดยตลอดแล้ว ทั้งสองฝ่ายจึงลงลายมือชื่อไว้เป็นหลักฐานสำคัญต่อหน้าพยาน

ลงชื่อ.....ผู้โอนสิทธิ

(.....)

ลงชื่อ.....ผู้โอนสิทธิ  
(.....)

ลงชื่อ.....ผู้โอนสิทธิ  
(.....)

ลงชื่อ.....ผู้รับโอนสิทธิ  
(.....)

ผู้ช่วยอธิการบดี ด้านวิจัย  
ปฏิบัติแทนอธิการบดี มหาวิทยาลัยคริสเตียน

ลงชื่อ.....พยาน  
(.....)

ลงชื่อ.....พยาน  
(.....)

**เอกสารอ้างอิง**

กรมทรัพย์สินทางปัญญา กระทรวงพาณิชย์. ลิขสิทธิ์. ค้นเมื่อวันที่ 10 กันยายน 2562., จาก

<http://www.ipthailand.go.th/>

กรมทรัพย์สินทางปัญญา กระทรวงพาณิชย์. พระราชบัญญัติลิขสิทธิ์. ค้นเมื่อวันที่ 10 กันยายน 2562.,

จาก<http://www.ipthailand.go.th/>

ไชยยศ เหมะรัชตะ. คำอธิบายกฎหมายลิขสิทธิ์. พิมพ์ครั้งที่ 4. กรุงเทพฯ:สำนักพิมพ์นิติธรรม,2549